

Приложение

УТВЕРЖДЕНО
приказом Филиала АО «АЭМ-технологии»
«Атоммаш» в г. Волгоград
от 29.06.2018 № ВЭТ/132-1

ПОЛОЖЕНИЕ

об оказании социальной поддержки неработающим пенсионерам
Филиала АО «АЭМ-технологии» «Атоммаш» в г. Волгоград

СОДЕРЖАНИЕ

Раздел 1	Общие положения	3
Раздел 2	Термины и определения	3
Раздел 3	Участие в программе	5
Раздел 4	Форма и размер социальной поддержки пенсионеров	7
Раздел 5	Порядок и сроки оказания социальной поддержки пенсионерам	8
Раздел 6	Заключительные положения	10
Приложение № 1	Статусы неработающих пенсионеров	11
Приложение № 2	Заявление о постановке на учет в качестве участника КСП поддержки неработающих пенсионеров	12
Приложение № 3	Виды социальной поддержки неработающих пенсионеров	14
Приложение № 3.1	Заявление на нестандартную выплату материальной помощи в случае тяжелого заболевания пенсионера	17
Приложение № 3.2	Заявление на нестандартную выплату материальной помощи в случае повреждения или утраты личного имущества в результате чрезвычайных обстоятельств	18
Приложение № 3.3	Заявление на нестандартную выплату материальной помощи в случае тяжелого материального положения, связанного с тяжелым заболеванием или смертью близких родственников	19
Приложение № 3.4	Заявление на нестандартную выплату материальной помощи в случае смерти неработающего пенсионера	20
Приложение № 3.5	Заявление на нестандартную выплату материальной помощи в случае зубопротезирования	21
Приложение № 4	Дизайн процессов ОЦО по УП. Оформление материальной помощи.	22

Раздел 1. Общие положения

1.1. Поддержка неработающих пенсионеров Филиала АО «АЭМ-технологии» «Атоммаш» в г. Волгодонск (далее – Филиал) осуществляется в соответствии с Корпоративной социальной программой поддержки неработающих пенсионеров (далее – Программа), разработанной в соответствии с Федеральным законом от 01.12.2007 N 317-ФЗ «О Государственной корпорации по атомной энергии «Росатом», Отраслевым соглашением по атомной энергетике, промышленности и науки, одобренной Президиумом Совета Межрегионального общественного движения ветеранов атомной энергетике и промышленности (МОДВ АЭП) (решение от 19.01.2012), Отраслевой комиссией по регулированию социально-трудовых отношений (протокол от 15.05.2012 г. № 2) и введенной в действие приказом генерального директора Госкорпорации «Росатом» от 18.05.2018 № 1/504-П.

1.2. Настоящим Положением об оказании социальной поддержки неработающим пенсионерам Филиала АО «АЭМ-технологии» «Атоммаш» в г. Волгодонск (далее - Положение) определяются:

- виды, размеры, условия и порядок оказания социальной поддержки, а также перечень документов, подтверждающих ее необходимость.

1.3. Социальная поддержка неработающих пенсионеров Филиала направлена на решение следующих задач:

- эффективное решение кадровых вопросов, связанных с высвобождением работников, достигших пенсионного возраста;
- повышение социальной защиты бывших работников Филиала;
- формирование приверженности.

1.4. Учет и контроль за расходованием средств бюджета на предоставление социальной поддержки неработающим пенсионерам осуществляет Начальник отдела по работе с персоналом.

1.5. Действие настоящего Положения распространяется на неработающих пенсионеров, соответствующих критериям участия в Программе и условиям, предусмотренным в пункте 3.1 и 3.2. Положения.

Раздел 2. Термины и определения

Термин	Определение
Заслуженный пенсионер атомной отрасли	Неработающий пенсионер, работавший в основном и/или вспомогательном производстве и имеющий заслуги, отмеченные соответствующими наградами, в том числе по защите Отечества (в соответствии со статьей 2 Федерального закона от 12.01.1995 г. № 5-ФЗ «О ветеранах»). Индивидуальные заслуги определяют необходимый для присвоения статуса стаж работы в атомной отрасли

Термин	Определение
Неработающий пенсионер	<p>Бывший работник Госкорпорации «Росатом» или организации Госкорпорации «Росатом», вышедший на пенсию из Госкорпорации «Росатом» или организации Госкорпорации «Росатом», неработающий в настоящее время в атомной отрасли и вставший на учет в Госкорпорации «Росатом» или организациях Госкорпорации «Росатом» как участник корпоративной социальной программы поддержки неработающих пенсионеров.</p> <p>Примечание. Для целей данной КСП к бывшим работникам Госкорпорации «Росатом» относят также бывших работников Министерства среднего машиностроения СССР, Министерства атомной энергетики, Федерального агентства по атомной энергии, вышедших на пенсию из указанных государственных органов, неработающих в настоящее время в атомной отрасли и вставших на учет в Госкорпорации «Росатом» как участники корпоративной социальной программы поддержки неработающих пенсионеров</p>
Почетный пенсионер атомной отрасли	Неработающий пенсионер, работавший в основном и/или вспомогательном производстве, а так же, в обеспечивающих подразделениях (социального, культурно – бытового назначения) и имеющий заслуги отмеченные соответствующими наградами
Социальная поддержка	Социальные льготы, в том числе материальная помощь, предоставляемые неработающим пенсионерам Госкорпорации «Росатом» и организаций Госкорпорации «Росатом»
Статус неработающего пенсионера	Социальная позиция неработающего пенсионера в отрасли, определяющая его право на получение социальной поддержки

Таблица сокращений и расшифровки

Сокращение	Расшифровка
Госкорпорация	Государственная корпорация по атомной энергии «Росатом»
Завод	Волгодонский завод тяжелого машиностроения, Волгодонский завод атомного энергетического

Сокращение	Расшифровка
	машиностроения «Атоммаш», Волгодонское производственное объединение атомного энергетического машиностроения «Атоммаш», АООТ «Атоммаш», ОАО «ЭМК-Атоммаш», ООО «Энергомаш-Атоммаш», Филиал Компании «Энергомаш (ЮК) Лимитед», ООО «Энергомаш (Волгодонск)», ООО «Энергомаш (Волгодонск)-Атоммаш», ЗАО «Энергомаш (Волгодонск)-Атоммаш», Филиал АО «АЭМ-технологии» «Атоммаш» в г. Волгодонск
Заявление о постановке на учет	Заявление о постановке на учет в качестве участника КСП поддержки неработающих пенсионеров
КСП	Корпоративная социальная программа
Одинокий неработающий пенсионер	Неработающий пенсионер, не имеющий близких родственников.
Организации отрасли	Перечень организаций, стаж работы в которых учитывается при подсчете общего стажа работы в атомной отрасли для получения социальной поддержки.
Пенсионер	Неработающий пенсионер
РГПРАЗП	Российский профсоюз работников атомной энергетики и промышленности
Филиал	Обособленное подразделение АО «АЭМ-технологии», расположенное вне места его нахождения и осуществляющее все его функции или их часть, в том числе функции представительства (Филиал АО «АЭМ-технологии» «Атоммаш» в г. Волгодонск)

Раздел 3. Участие в программе

3.1. Для реализации целей Программы и настоящего Положения работникам, увольняющимся в связи с выходом на пенсию, и неработающим пенсионерам присваивается определенный статус в соответствии с условиями, определенными в приложении 1 к Положению.

3.2. Действие настоящего Положения распространяется на неработающих в организациях атомной отрасли пенсионеров при совокупности следующих условий:

3.2.1. Наличие стажа работы в организациях отрасли, необходимого для присвоения статуса (приложение 1 к Положению).

3.2.2. Наличие индивидуальных заслуг, отмеченных наградами и поощрениями.

3.2.3. Увольнение с Завода в связи с выходом на пенсию.

3.2.4. Постановка на учет в Отдел по работе с персоналом.

3.2.5. Работавшие:

- в аппарате управления атомной отраслью;
- в организациях Госкорпорации «Росатом», в том числе в ДЗО, в организациях социального и культурно-бытового назначения;
- в аппарате профсоюзных органов Госкорпорации «Росатом», организаций Госкорпорации «Росатом» и РПРАЭП.

3.3. Работники самостоятельно и добровольно принимают решение об участии в Программе и постановке на учет в Отдел по работе с персоналом не позднее, чем за две недели до увольнения из Филиала путем подачи заявления о постановке на учет (приложение 2 к Положению) специалисту по социально-трудовым отношениям и передачи документов, необходимых для присвоения статуса.

3.4. Присвоение статуса работнику Филиала, увольняющемуся в связи с выходом на пенсию, осуществляется специалистом по социально - трудовым отношениям в соответствии с пунктом 3.1. Положения по формальным признакам без создания специальных комиссий. Специалист по социально - трудовым отношениям готовит проект приказа директора по управлению персоналом о статусе пенсионера. Статус присваивается в момент увольнения работника из Филиала путем выдачи ему копии приказа присвоения статуса. Постановка на учет осуществляется после увольнения из Филиала.

3.5. Работникам, уволенным по причине назначения пенсии по инвалидности I и II группы, при наличии стажа работы на Заводе не менее 10 лет оказывается социальная поддержка в размерах соответствующих статусу почетного пенсионера атомной отрасли без присвоения неработающему пенсионеру статуса.

3.6. Неработающие пенсионеры самостоятельно/через уполномоченное лицо (члены семьи пенсионера) и добровольно принимают решение об участии в Программе и постановке на учет в отделе по работе с персоналом, путем подачи заявления о постановке на учет (приложение 2 к Положению) и предъявлении в отдел по работе с персоналом документов, необходимых для присвоения статуса: паспорт, трудовая книжка, имеющиеся награды: благодарственные письма, почетные грамоты, знаки отличия, медали и прочие награды (при наличии).

3.7. Отдел по работе с персоналом собирает и анализирует поступающие заявления и прилагаемые к ним документы и готовит проекты резолюций о статусе пенсионера. Присвоение статуса неработающему пенсионеру Филиала осуществляется директором по управлению персоналом в соответствии с пунктом 3.1. Положения по формальным признакам без создания специальных комиссий. Статус присваивается в течение одного месяца после передачи заявления и документов, подтверждающих сведения, содержащиеся в заявлении, и их проверки специалистом по социально - трудовым отношениям. Информация о присвоенном статусе фиксируется на заявлении о постановке пенсионера на учет.

3.8. Обязанность подтверждения стажа работы в атомной отрасли/на Заводе, наличия индивидуальных заслуг, иных сведений, влияющих на

присвоение статуса неработающему пенсионера, лежит на неработающем пенсионере/уполномоченном им лице.

3.9. Проверка сведений, указанных в заявлении об участии в Программе и постановке на учет осуществляется в отношении увольняющихся работников и неработающих пенсионеров специалистом по социально-трудовым отношениям.

3.10. При возникновении спорных ситуаций, связанных с присвоением статуса, работник/неработающий пенсионер направляет заявление о несогласии с присвоенным статусом на имя директора по управлению персоналом. Директор по управлению персоналом организует коллегиальное (с участием начальника отдела по работе с персоналом и председателя Совета ветеранов) рассмотрение документов работника/неработающего пенсионера. Решение о присвоении статуса принимает директор по управлению персоналом на основании полного пакета документов, приложенных к заявлению. Решение директора по управлению персоналом фиксируется на заявлении о постановке на учет. Специалист по социально - трудовым отношениям готовит проект решения о статусе и информирует работника/неработающего пенсионера о статусе.

Раздел 4. Форма и размер социальной поддержки пенсионеров

4.1. Предоставление социальной поддержки пенсионерам осуществляется в следующих формах:

- оказание материальной помощи пенсионеру или членам его семьи;
- поздравление с Днем Победы и оказание материальной поддержки пенсионерам - ветеранам и участникам ВОВ, труженикам тыла, жителям блокадного Ленинграда, подшефных Филиалу;
- поздравление с корпоративными юбилейными и праздничными датами (юбилейные даты со дня основания отрасли, предприятия);
- участие в корпоративных мероприятиях, посвященных значимым юбилейным и праздничным датам Филиала и отрасли.

4.2. Основания предоставления социальной поддержки, размер и условия ее оказания, а также перечень документов, подтверждающих необходимость социальной поддержки, определены в приложении 3 к Положению.

4.3. В отношении видов поддержки, конкретный размер которых определен, принятие решения осуществляется по формальным признакам, т.е. на основе личного заявления пенсионера/уполномоченного им лица и приложенных к нему документов, подтверждающих необходимость оказания социальной поддержки.

4.4. В случаях, когда установить конкретный размер социальной поддержки заранее невозможно (например, в случае тяжелого заболевания пенсионера), решение о размере социальной поддержки принимает директор по управлению персоналом с учетом мнения председателя Совета ветеранов Филиала.

4.5. Филиал вправе пересматривать размеры социальной поддержки пенсионерам в зависимости от результатов финансово-хозяйственной деятельности в рамках условий, определенных Программой.

Раздел 5. Порядок и сроки оказания социальной поддержки пенсионерам

5.1 Порядок и сроки оказания материальной помощи неработающим пенсионерам:

5.1.1. Материальная помощь оказывается неработающим пенсионерам в соответствии с приложением 3 к Положению.

5.1.2. Оказание материальной помощи неработающему пенсионеру осуществляется на основании личного заявления неработающего пенсионера/уполномоченных им лиц (члены семьи неработающего пенсионера) в специально оговоренных случаях.

5.1.3. Основания предоставления социальной поддержки, размер и условия её оказания, а также перечень документов, подтверждающих необходимость социальной поддержки, определены в приложении 3 к Положению.

5.1.4. Заявление об оказании материальной помощи неработающему пенсионеру подается специалисту по социально-трудовым отношениям. Заявление оформляется на унифицированном бланке. Каждому виду помощи соответствует свой бланк заявления (приложения 3.1- 3.5 к Положению).

5.1.5. К заявлению прилагаются соответствующие конкретному случаю документы, определенные Приложением 3 к данному Положению, подтверждающие необходимость оказания материальной помощи, а также планируемые или произведенные расходы.

5.1.6. Для подтверждения необходимости оказания помощи не могут представляться документы на иностранном языке. В этом случае заявитель должен представить подтверждающие документы на иностранном языке и их перевод.

5.1.7. Специалист по социально-трудовым отношениям проверяет правильность оформления заявления и полноту прилагаемого к нему пакета документов. При необходимости запрашивает документы у родственника неработающего пенсионера для внесения его в ИТ-систему как «прочего лица».

В случае соответствия заявления и прилагаемого к нему пакета документов установленным требованиям, Специалист по социально-трудовым отношениям визирует заявление.

В случае если при проверке заявления и прилагаемого к нему пакета документов обнаруживается несоответствие установленным требованиям, специалист по социально-трудовым отношениям возвращает заявление вместе с пакетом документов заявителю.

5.1.8. Специалист по социально-трудовым отношениям ведет электронный учет поступивших заявлений.

5.1.9. В случае необходимости оказания материальной помощи по основаниям, по которым установлены конкретные размеры выплат, специалист по социально-трудовым отношениям передает заявление и пакет документов к нему для визирования директору по управлению персоналом. После визирования специалист по социально-трудовым отношениям передает заявление и пакет документов к нему в бухгалтерию Филиала для начисления помощи.

5.1.10. В случаях, когда конкретный размер материальной помощи не установлен, организуется коллегиальное рассмотрение заявления (с участием

представителей Совета ветеранов). По итогам рассмотрения заявления оформляется протокол, на основании которого директор по управлению персоналом визирует заявление неработающего пенсионера с указанием суммы помощи.

5.1.11. Специалист по социально-трудовым отношениям обязан известить неработающего пенсионера/уполномоченное им лицо о возможности и сроках получения материальной помощи.

5.1.12. В случае отказа в оказании материальной помощи или принятии решения о её переносе в связи с дефицитом бюджета заявления с резолюциями и прилагаемыми к ним документами возвращаются неработающему пенсионеру/уполномоченному им лицу с информацией о причинах отказа в оказании материальной помощи или сроках переноса.

5.1.13. В случае дефицита бюджета при распределении средств на оказание материальной помощи приоритет отдается:

- одиноким неработающим пенсионерам, попавшим в критические жизненные ситуации (тяжелое заболевание пенсионера, чрезвычайная ситуация (пожар, затопление и т.д.)).

- неработающим пенсионерам, не получающим дополнительное материальное обеспечение в соответствии с Указом Президента Российской Федерации от 23.08.2000 № 1563 «О неотложных мерах социальной поддержки специалистов, осуществляющих деятельность в области ядерного оружейного комплекса Российской Федерации».

В случае дефицита бюджета оказание материальной помощи переносится и осуществляется по мере возможности.

5.1.14. Неработающий пенсионер утрачивает право на получение материальной помощи в случае:

5.1.14.1. личного заявления об отказе от получения материальной помощи, поданного в письменной форме на имя директора СУП;

5.1.14.2. изменения условий, в результате которых утрачены основания, по которым неработающий пенсионер признан нуждающимся в оказании материальной помощи;

5.1.14.3. выявления сведений, не соответствующих сведениям, указанным в заявлении и представленных документах, послуживших основанием для оказания материальной помощи;

5.1.14.4. выявления сведений нецелевого использования материальной помощи, предоставленной Филиалом.

В случае выявления указанных в подпунктах 5.1.14.3. и 5.1.14.4. оснований утраты права на получение материальной помощи неработающий пенсионер обязан возместить Филиалу, получившую материальную помощь в полном объеме в течение 10 рабочих дней.

5.1.15. Оформление материальной помощи производится в соответствии с целевой схемой бизнес-процесса (приложение 4 к Положению).

Раздел 6. Заключительные положения

6.1 Ответственность за разработку и реализацию настоящего Положения, доведение до работников Филиала информации о видах, размерах и условиях оказания социальной поддержки после выхода на пенсию возлагается на отдел по работе с персоналом.

6.2. Ответственность за доведение до пенсионеров Филиала информации о введении в действие данной Программы, видах, размерах и условиях оказания социальной поддержки бывшим работникам, состоящим на учете в отделе по работе с персоналом, а также присвоение им статусов возлагается на отдел по работе с персоналом.

6.3. На отдел по работе с персоналом возлагается ведение учета пенсионеров, которым оказана социальная поддержка, подготовка и предоставление отчетов об использовании средств бюджета на оказание каждого вида социальной поддержки пенсионерам.

Раздел 7. Показатели (индикаторы) оценки эффективности реализации КСП

7.1. Доля расходов на оказание социальной поддержки неработающим пенсионерам по видам помощи, определенным КСП.

Шкала оценки:

Недостаточная эффективность	Эффективна	Высокая эффективность
Менее 75%	75-85 %	86 % и более

7.2. Оценка организации работы совета ветеранов (иного органа взаимодействия с неработающими пенсионерами) проводится по результатам опроса неработающих пенсионеров на основе типовой анкеты, разработанной ДКП Госкорпорации.

Статусы неработающих пенсионеров

№ п/п	Статус	Индивидуальные заслуги	Стаж работы в отрасли
1	Заслуженный пенсионер атомной отрасли	Государственные награды Российской Федерации и СССР, государственные премии Российской Федерации и СССР или награды и знаки отличия в труде министерств и ведомств Российской Федерации и СССР.	Для мужчин 25 лет Для женщин 20 лет
		Знаки отличия в труде «Ветеран атомной энергетики и промышленности» и награда(ы) Госкорпорации «Росатом»	Для мужчин 35 лет, женщины 30 лет. При наличии трудового стажа по Списку № 1 производств, работ, профессий, должностей и показателей, дающих право на льготное пенсионное обеспечение, стаж работы мужчин – 25 лет, женщин 20 лет. При наличии трудового стажа по Списку № 2 производств, работ, профессий, должностей и показателей с вредными и тяжелыми условиями труда, занятость в которых дает право на пенсию по возрасту (по старости) на льготных условиях: мужчин – 30 лет, женщин – 25 лет
		Участники ликвидации последствий катастрофы на Чернобыльской АЭС и участники ликвидации последствий аварии на производственном объединении "Маяк" и сбросов радиоактивных отходов в реку Теча.	Не менее 10 лет
		Ветераны Великой Отечественной войны	Без ограничений по стажу работы в отрасли
2	Почетный пенсионер атомной отрасли	Награды Госкорпорации «Росатом» и/или организаций Госкорпорации «Росатом»	Не менее 20 лет

ЗАЯВЛЕНИЕ

о постановке на учет в качестве участника КСП поддержки неработающих пенсионеров

Я, _____,
(фамилия имя отчество неработающего пенсионера полностью)

в лице уполномоченного мной

(фамилия имя отчество лица, уполномоченного неработающим пенсионером, на подачу заявления полностью)

(дата рождения неработающего пенсионера (дд.мм.гггг), место рождения)

(фактическое место жительства, место регистрации неработающего пенсионера)

(телефон для связи, электронная почта)

(данные паспорта либо временного удостоверения личности неработающего пенсионера)

в связи с выходом на пенсию с « ____ » _____ 20 ____ г. прошу поставить меня на учет в качестве участника КСП поддержки неработающих пенсионеров в соответствии с _____ (указывается ЛНА организации, в соответствии с которым реализуется Программа).

Для целей установления статуса неработающего пенсионера сообщаю следующую информацию:

Имею стаж работы на предприятиях, в организациях, учреждениях атомной отрасли (в том числе на Заводе), из них	_____ полных лет
1) в основном и вспомогательном производстве	_____ полных лет
2) в обеспечивающих подразделениях (социально-культурно-бытового назначения)	_____ полных лет
Имею стаж, дающий право на пенсию по возрасту (по старости) на льготных условиях	
3.1) по Списку № 1	_____ полных лет
3.2) по Списку № 2	_____ полных лет
Являюсь участником ликвидации аварии на ПО «Маяк» и/или Чернобыльской АЭС	Да ____ Нет ____ (нужное подчеркнуть)
Являюсь ветераном ВОВ в соответствии со ст. 2 ФЗ РФ от 12.01.1995г. № 5-ФЗ «О ветеранах», Имею звания, награды	Да ____ Нет ____ (нужное отметить). Перечислить какие: 1. 2.
Имею следующие индивидуальные заслуги: (перечислить награды, знаки отличия в труде, государственные премии, почетные грамоты поощрения (в этом случае указать дополнительно сколько имеется поощрений)	Перечислить какие, кем, когда (при возможности) присвоены (РФ, СССР, союзной республикой из бывшего состава СССР, ГК «Росатом»):
	1.
	2.
	3.
	4.

	5.
	6.
В трудовых, гражданско-правовых отношениях с организацией	Состою ____ Не состою ____ (нужное отметить).

Достоверность сведений, указанных мной, уполномоченным мной лицом
(нужное – подчеркнуть)

в настоящем заявлении, подтверждаю.

Копии документов, подтверждающих сведения, указанные в заявлении*, в количестве _____ экземпляров на _____ листах – прилагаю:

* В качестве документов, подтверждающих сведения о стаже работы в атомной отрасли, наличии у работника/неработающего пенсионера индивидуальных заслуг, к заявлению прилагаются копии следующих документов: трудовой книжки, иных документов.

« ____ » _____ 20__ г.
(дата заполнения заявления)

_____/_____/_____
(подпись заявителя/ расшифровка подписи)

<p>Отметки работника отдела по работе с персоналом:</p> <p>Наличие стажа, индивидуальных заслуг подтверждаю/не подтверждаю. (нужное - подчеркнуть)</p> <p>Дисциплинарных взысканий за год, предшествующий дате увольнения из Общества в связи с выходом на пенсию впервые, не имел, имел (нужное - подчеркнуть) « ____ » _____ 20__ г. _____/_____/_____ (подпись сотрудника отдела кадров / расшифровка подписи)</p>	<p>Отметки Специалиста по социально-трудовым отношениям</p> <p>Поставлен на учет в Отдел по работе с персоналом в качестве участника КСП поддержки неработающих пенсионеров в соответствии с присвоенным статусом неработающего пенсионера (указать статус неработающего пенсионера)</p> <p>« ____ » _____ 20__ г. (указать дату постановки на учет)</p>
<p>Отметки работника подразделения, ответственного за реализацию Программы:</p> <p>Неработающему пенсионеру может быть присвоен статус (указать статус неработающего пенсионера) « ____ » _____ 20__ г. _____/_____/_____ (подпись сотрудника / расшифровка подписи)</p>	<p>_____/_____/_____ (подпись специалиста по социально-трудовым отношениям)</p>

Виды социальной поддержки неработающих пенсионеров

Приложение № 3 к Положению

№ п/п	Перечень социальных гарантий и льгот	Размер гарантий и льгот в соответствии со статусом пенсионера		Условия предоставления гарантий и льгот	Документы
		Заслуженный пенсионер атомной отрасли	Почетный пенсионер атомной отрасли		
1	Материальная помощь в связи с тяжелым заболеванием неработающего пенсионера	Не более 20 000 руб.	Не более 15 000 руб.	Для оплаты дорогостоящих медицинских протезирования (зубопротезирования), дорогостоящих лекарственных препаратов при наличии угрозы жизни и здоровью, если необходимо помочь неработающий пенсионер не может получить в рамках программы государственных гарантий (ОМС, ФМБА), а также когда быстрая предоставления помощи и дополнительные лечебные мероприятия помогут улучшить состояние здоровья неработающего пенсионера. В исключительных случаях тяжелых заболеваний неработающего пенсионера оказание помощи возможно в пределах 300 000 рублей при обязательном предоставлении документов о произведенных расходах	1. Личное заявление неработающего пенсионера. 2. Выписка из истории болезни с точным указанием диагноза. 3. Документы, подтверждающие произведенные (предстоящие) затраты на лечение и восстановление здоровья

2	Материальная помощь в связи с повреждением или утратой личного имущества в результате чрезвычайных обстоятельств	10 000 руб.	Чрезвычайными обстоятельствами являются пожар, затопление, аварии в жилых помещениях и на транспорте (общественном), стихийные бедствия, противоправные действия третьих лиц и т.д.	1. Личное заявление неработающего пенсионера. 2. Документы, подтверждающие чрезвычайные обстоятельства.
3	Материальная помощь неработающему пенсионеру в связи с тяжёлым материальным положением, связанным с тяжёлыми заболеваниями или смертью близких родственников	Не более 10 000 руб.	Не более 7 000 руб.	К близким родственникам относятся – родители, супруги, дети - если не имеют собственной семьи.
4	Материальная помощь близким родственникам в случае смерти неработающего пенсионера	Не более 15 000 руб.	Не более 10 000 руб.	Помощь оказывается близким родственникам неработающего пенсионера (супруги, родители, дети) или лицу, взявшему на себя обязательства по организации похорон.
				<ol style="list-style-type: none"> 1. Заявление родственников пенсионера/ лица взявшего на себя обязательства по организации похорон неработающего пенсионера. 2. Свидетельство о смерти пенсионера. 3. Документ, подтверждающий родство. 4. Документы, подтверждающие произведенные затраты близких родственников)

5	Материальная помощь неработающему пенсионеру на зубопротезирование	Не более 7 000 руб. не чаще 1 раза в 3 года	Не более 5 000 руб. не чаще 1 раза в 3 года	Оказание помощи осуществляется в рамках ежегодной квоты, установленной организацией Госкорпорации.	1. Личное заявление неработающего пенсионера 2. Документы подтверждающие произведенные (предстоящие) затраты
6	Участие в корпоративных мероприятиях, (День работника атомной промышленности), прочих мероприятиях (День Победы, профессиональные праздники – День энергетика, День машиностроителя, День науки и т. д.)	Участие	Участие		
7	Поздравление с юбилейными датами со дня образования отрасли и организацией и праздничными датами (День Победы) в соответствии с политикой Госкорпорации и организацией Госкорпорации	Поздравление	Поздравление	Организации в соответствии с политикой Госкорпорации или организации Госкорпорации.	
8.	Единовременные выплаты неработающим пенсионерам-ветеранам и участникам ВОВ, труженникам тыла, жителям блокадного Ленинграда ко Дню Победы	Не более 5000 руб.			Документы (удостоверения), подтверждающие отнесенные к данной категории граждан.

Приложение № 3.1 к Положению

ЗАЯВЛЕНИЕ НА НЕСТАНДАРТНУЮ ВЫПЛАТУ
МАТЕРИАЛЬНОЙ ПОМОЩИ В СЛУЧАЕ
ТЯЖЕЛОГО ЗАБОЛЕВАНИЯ ПЕНСИОНЕРА

Главному бухгалтеру:
ОПЛАТИТЬ

в размере _____ руб.

Директор по управлению персоналом

Должность

/ В.В. Карелина /

подпись / расшифровка подписи

« _____ » _____ 201 г.

ЗАЯВЛЕНИЕ

(на выплату материальной помощи в случае тяжелого заболевания пенсионера)

В соответствии с п. 1 Приложения 3 к Положению об оказании социальной поддержки

неработающим пенсионерам Филиала АО «АЭМ-технологии» «Атомаш» в г. Волгодонск, прошу

оказать мне материальную помощь в размере _____ рублей в связи с тяжелым

заболеванием

Компект подтвержденных документов прилагаю (в соответствии с вилком материальной

помощи):

Выписка из истории болезни с точным указанием диагноза и прогноза лечения	заболевания
Документы, подтверждающие произведенные (предстоящие) затраты на лечение и	восстановление здоровья

Дата _____

Подпись _____

ФИО _____

Заявление и подтверждающие документы приняты и проверены

Специалист по социально-трудовым

отношениям:

Подпись _____

ФИО _____

« _____ » _____ 201 г.

Приложение № 3.2 к Положению
 ЗАЯВЛЕНИЕ НА НЕСТАНАДАРТНУЮ
 ВЫПЛАТУ МАТЕРИАЛЬНОЙ ПОМОЩИ
 (в случае повреждения или утраты личного
 имущества в результате чрезвычайных
 обстоятельств)

Директору по управлению персоналом
 от _____

ФИО

Главному бухгалтеру
 ОПЛАТИТЬ
 в размере _____ руб.

Директор по управлению персоналом

 должность

_____ / В.В. Каренина /
 подпись
 расшифровка подписи

 « _____ »
 201 г.

ЗАЯВЛЕНИЕ

(на получение материальной помощи в случае повреждения или утраты личного имущества в результате чрезвычайных обстоятельств)

В соответствии с п. 2 Приложения 3 к Положению об оказании социальной поддержки неработающим пенсионерам Финанса АО «АЭМ-технологии» «Атомфин» в г. Болгодонск, прошу оказать мне материальную помощь в размере 10 000 руб. в связи с утратой личного имущества в результате чрезвычайных обстоятельств.

Комплект подтверждающих документов прилагаю (в соответствии с видом материальной помощи):

Документы, подтверждающие чрезвычайные обстоятельства.
--

Дата _____

Подпись _____
 ФИО _____

Заявление и подтверждающие документы приняты и проверены

Специалист по социально-трудовым
 отношениям:

Подпись _____
 ФИО _____

« _____ »
 201 г.

« _____ » 201 г.

Полное имя _____
ФИО _____

отношениям:

Специалист по социально-трудовым

Заявление и подтверждающие документы приняты и проверены

Полное имя _____
ФИО _____

Дата _____

Свидетельство о смерти родственников	
восстановление здоровья	
Документы, подтверждающие произведенные (предстоящие) затраты на лечение и	
заболевания	
Выписка из истории болезни с точным указанием диагноза и прогноза лечения	
Документы, подтверждающие роство	

материальной помощи):

Комплект подтверждающих документов прилагаю (в соответствии с видом

родственников.

материальным положением, связанным с тяжелым заболеванием или смертью близких родственников. В соответствии с п. 3 Приложения 3 к Положению об оказании социальной поддержки неработающим пенсионерам Филиала АО «АЭМ-технологии» «Атомаш» в г. Волгодонск, прошу оказать мне материальную помощь в размере _____ руб. в связи с тяжелым

(не выданную материальной помощи в случае тяжелого материального положения, связанного с заболеванием или смертью близких родственников)

ЗАЯВЛЕНИЕ

« _____ » 201 г.

полное имя _____
всехпрофрорка полниси / В.В. Карелина /

должность _____
Директор по управлению персоналом

в размере _____ руб.

ОПЛАТИТЬ
Правному бухгалтеру

Директору по управлению персоналом
от _____

ФИО _____

ЗАЯВЛЕНИЕ НА НЕСТАНАДАРТНУЮ
ВЫПЛАТУ МАТЕРИАЛЬНОЙ ПОМОЩИ
(в случае тяжелого материального положения, связанного с тяжелым заболеванием или смертью близких родственников)

Приложение № 3.3 к Положению

**ЗАЯВЛЕНИЕ НА НЕСТАНАДАРТНУЮ
ВЫПЛАТУ МАТЕРИАЛЬНОЙ ПОМОЩИ**
(в случае смерти неработающего пенсионера)

от

Директору по управлению персоналом

ГЛАВНОМУ БУХГАЛТЕРУ
ОЛЛАТТЬ
в размере _____ руб.

Директор по управлению персоналом

/ должность /

/ В.В. Карелина /
подпись /
расшифровка подписи

« _____ » _____ 201 г.

ЗАЯВЛЕНИЕ

(на выплату материальной помощи родственникам неработающего пенсионера в случае смерти неработающего пенсионера)

В соответствии с п. 4 Приложения 3 к Положению об оказании социальной поддержки неработающим пенсионерам Филиала АО «АЭМ-технологии» «Атомаш» в г. Богородск, прошу оказать мне материальную помощь в размере _____ руб. в связи со смертью родственника неработающего пенсионера Филиала АО «АЭМ-технологии» «Атомаш» в г. Богородск.

Комплект подтверждающих документов прилагаю (в соответствии с видом материальной помощи):

Свидетельство о смерти неработающего пенсионера	
Документы, подтверждающие родство	
Документы, подтверждающие затраты	

Дата _____

Подпись _____
ФИО _____

Заявление и подтверждающие документы приняты и проверены
Специalist по социально-трудовым
отношениям:

Подпись _____
ФИО _____

« _____ » _____ 201 г.

Приложение № 3.5 к Положению

**ЗАЯВЛЕНИЕ НА НЕСТАНДАРТНУЮ
ВЫПЛАТУ МАТЕРИАЛЬНОЙ ПОМОЩИ
(в случае зубопротезирования)**

Директору по управлению персоналом

от

ФИО

Главному бухгалтеру
ОПЛАТИТЬ
в размере _____ руб.

Директор по управлению персоналом

должность

/ В.В. Карелина /

подпись / расшифровка подписи

« _____ » _____ 201 г.

ЗАЯВЛЕНИЕ

(на выплату материальной помощи в случае зубопротезирования)

В соответствии с п. 5 Приложения 3 к Положению об оказании социальной поддержки неработающим пенсионерам Фонда АО «АЭМ-технологии» в г. Боллодонск, прошу оказать мне материальную помощь в размере _____ руб. в связи с зубопротезированием.

Комплект подтверждающих документов прилагается (в соответствии с видом материальной помощи):

Документы, подтверждающие произведенные (предстоящие) затраты

Дата

Подпись

ФИО

Заявление и подтверждающие документы приняты и проверены

Специалист по социально-трудовым

отношениям:

Подпись

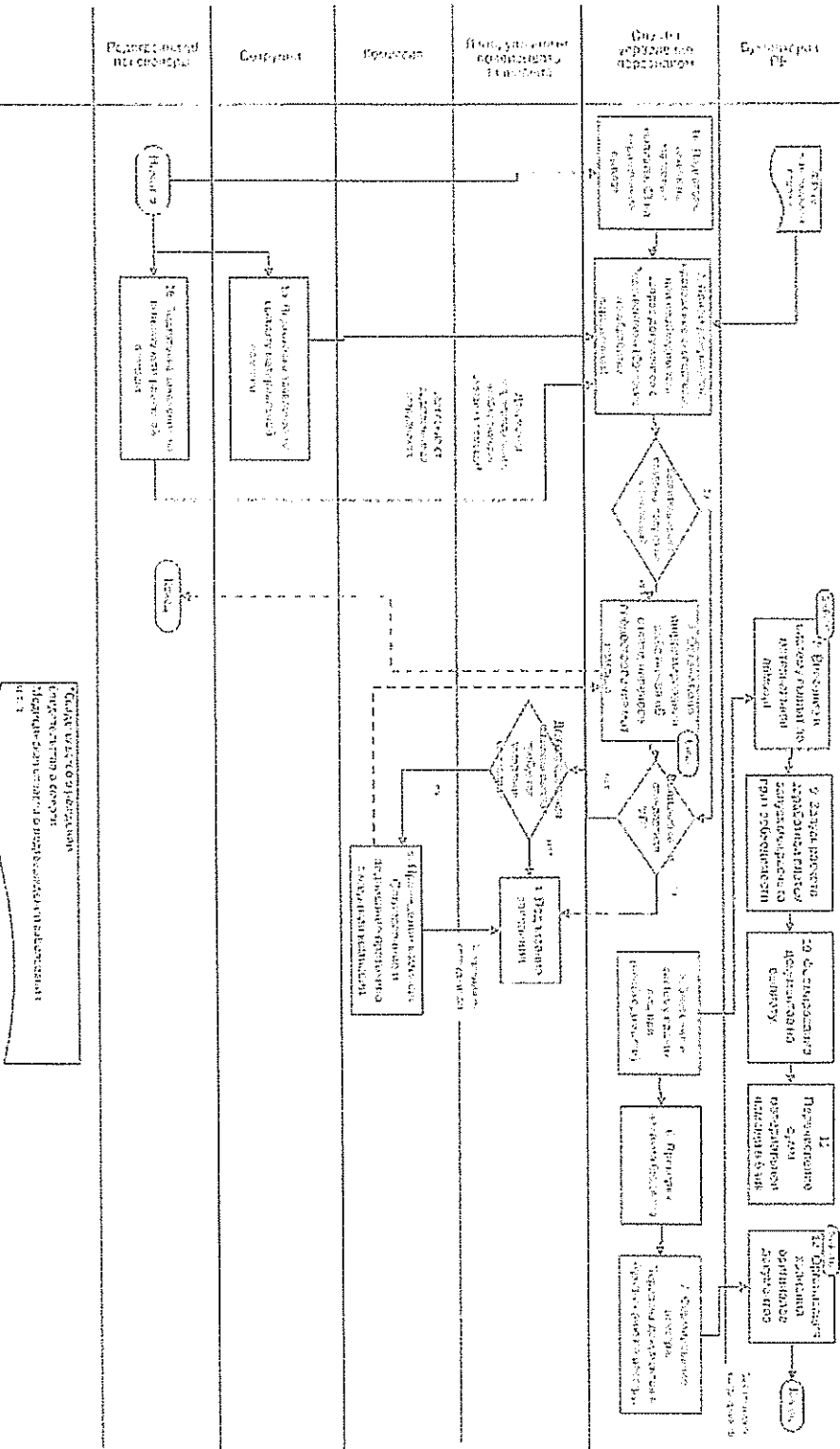
ФИО

« _____ » _____ 201 г.

«Детский реабилитационный центр» филиал учреждения на оказание услуг по уходу за детьми с ОВЗ

ассистент

Процесс: «Оборудование территории площадки» без ОЦО по УП и ОЦО по ВУПНУ



Объем работ по оборудованию территории площадки в соответствии с проектом, утвержденным в установленном порядке.

Процесс : 3.1. Реализация социальных программ

Описание процесса ОЦО по УП